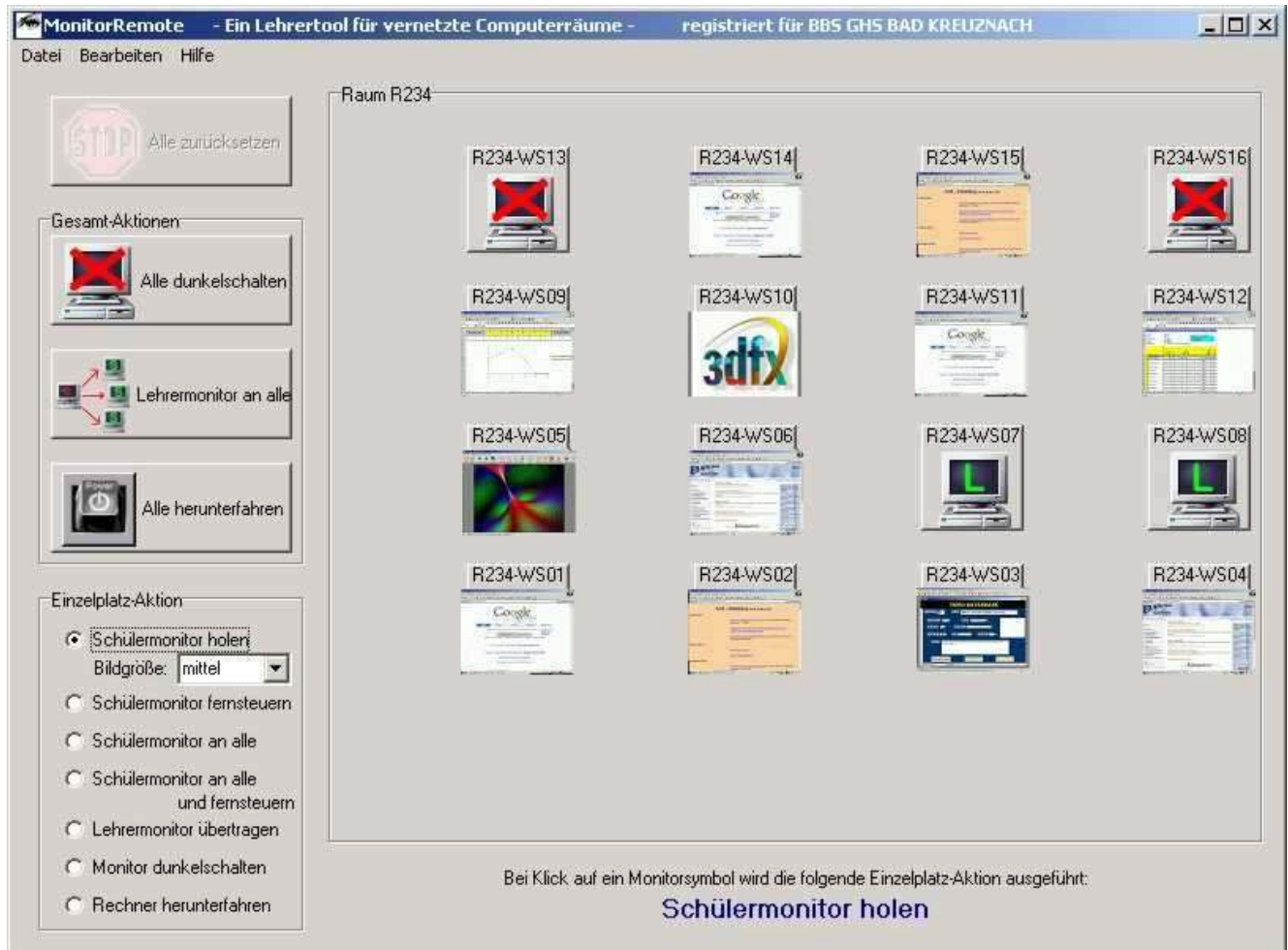


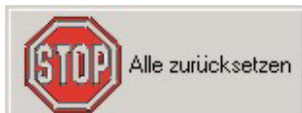
1. Die Oberfläche




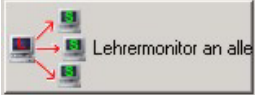

Nach dem Start wird automatisch nach den Schülerrechnern im Netzwerk gesucht.
Sobald ein Schülerrechner hochgefahren ist, erscheint ein Miniaturbild seines aktuellen Monitors.

Aktion beenden:

- Bei allen Aktionen, bei denen man sich einen Schülermonitor anzeigen lässt, wird die Aktion beendet, indem man das Schülermonitor-Windowfenster einfach schließt.
Vorteil: Sie können ein oder mehrere Schülermonitor-Windowfenster zur Kontrolle dieser Schüler geöffnet haben und trotzdem nebenbei den Lehrermonitor auf einen oder mehrere Schülermonitore schalten!
- Bei den Einzelplatz-Aktionen "Lehrermonitor übertragen" und "Monitor dunkelschalten" kann die jeweilige Aktion beendet werden, indem man bei gleicher gewählter Einzelplatz-Aktion nochmals auf das Monitorsymbol klickt.
Die STOP-Schaltfläche beendet natürlich auch diese Aktionen.
Es kann bei diesen beiden Einzelplatz-Aktionen aber auch direkt (ohne beenden) in eine andere Aktion umgeschaltet werden.
- Bei allen anderen Aktionen beendet man diese durch drücken der STOP-Schaltfläche.



2. Schaltflächen und Funktionen von **MonitorRemote**

Gesamt-Aktionen: (=Aktionen, die auf ALLE Schülerrechner angewendet werden)	
	Alle Monitore dunkelschalten (Schülerrechner sperren)
	Lehrermonitor auf alle Schülermonitore schalten (Lehrerdemonstration)
	Alle Schülerrechner herunterfahren. Ein Schüler kann diesen Vorgang nicht abbrechen. Alle noch offenen Anwendungen werden auf dem Schülerrechner zuvor beendet.
Einzelplatz-Aktionen: (=Aktionen, die nur auf den Rechner angewendet werden, dessen Rechnersymbol/-name angeklickt wird)	
Schülermonitor holen	Einen Schülermonitor auf dem Lehrerrechner anzeigen (z.B. zur Kontrolle der Schülertätigkeit). Die Anzeige-Fenstergröße ist wählbar. Lehrer und Schüler haben dann eine gemeinsame Zwischenablage . Ein Lehrer kann also auf diese Art und Weise Daten (Text, Bilder,...) kopieren! Vorsicht: Holen Sie sich mehrere Schülermonitore, dann besitzen diese ALLE (einschließlich Lehrer) eine gemeinsame Zwischenablage. Nicht bei Klassenarbeiten u.ä. nutzen !!!
Schülermonitor holen und fernsteuern	Einen Schülermonitor auf dem Lehrerrechner anzeigen UND FERNSTEUERN. Der Lehrer steuert vom Lehrerrechner aus dessen PC (z.B. zur schnellen Korrektur oder Hilfe). Die Schülertastatur ist jedoch weiterhin aktiviert. Falls der Schüler also während dieser Aktion eine Tastatureingabe machen möchte, muss der Lehrer nicht extra die Aktion beenden und nach der Schülertätigkeit wieder neu anwählen. Bezüglich der gemeinsamen Zwischenablage gilt das gleiche wie unter „Schülermonitor holen“!
Schülermonitor an alle	Einen Schülermonitor auf allen Schülerrechnern und dem Lehrerrechner anzeigen (z.B. zur Demonstration eines Schülerergebnisses).
Schülermonitor an alle und fernsteuern	Einen Schülermonitor auf allen Schülerrechnern und dem Lehrerrechner anzeigen UND FERNSTEUERN. Der Lehrer bedient also den Schülerrechner und die anderen Schülerplätze sehen dieses Bild auf ihrem Monitor (z.B. zur Demonstration der Vorgehensweise anhand einer aktuellen Schülerarbeit). Schülertastatur- und Zwischenablage-Verhalten wie bei „Schülermonitor holen und fernsteuern“ .
Lehrermonitor übertragen	Lehrermonitor auf einen Schülermonitor schalten. Der betroffene Schüler kann seinen Rechner nicht mehr bedienen.
Monitor dunkelschalten	Einen Schülermonitor dunkelschalten. Der Schüler sieht auf seinem Monitor lediglich einen Hinweis, dass der Lehrer den Schülermonitor dunkelgeschaltet hat. Schüleraktivitäten sind an dessen Rechner nicht mehr möglich.
Rechner herunterfahren	Einen Schülerrechner herunterfahren. Ferngesteuert wird der Schülerrechner nach ca. 15 Sekunden automatisch heruntergefahren. Der Schüler kann diesen Vorgang nicht abbrechen. Alle noch offenen Anwendungen werden auf dem Schülerrechner zuvor beendet.